

INFINITA LED RTI CABLECOM UV-OXY

ta -20÷45°C

230V-50Hz



CE

IK08

IP20



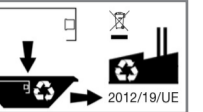
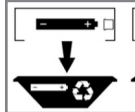
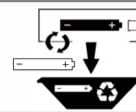
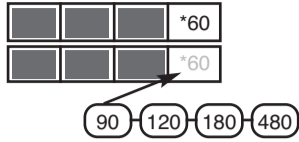
0V

Beghelli



www.beghelli.com

BEGHELLI S.p.A. - Via Mozzeghine 13/15 - località Monteveglio 40053 Valsamoggia (BO) ITALY - Tel. +39 051 9660411 - Fax +39 051 9660444 - N° Verde 800 626626



334.902.097 F

A

+ cod. 4315 (250mm)
+ cod. 4316 (500mm)
+ cod. 4317 (1000mm)

+ cod. 3723

+ cod. 4681

+ cod. 4685

+ cod. 4686
+ cod. 4681

+ cod. 4682*
* incluso nelle versioni SA
included in the SA versions

B

D

B 016-20mm

A* M20

NO cod. 19460UV

C

E

NON COPRIRE
DO NOT COVER

LED UV BLU FISSO: CARTUCCIA UV ACCESA
STEADY BLUE UV LED: UV CARTRIDGE ON

DIP SWITCH
ON-ON default

DIP SWITCH		UV LAMP	Vita cartuccia UV/ UV cartridge life
1	2		
ON	ON	Sempre accesa/ Always on	1 anno/ 1 years
ON	OFF	4h accesa - 8h spenta/ 4h on - 8h off	3 anni/ 3 years
OFF	ON	6h accesa - 6h spenta/ 6h on - 6h off	2 anni/ 2 years
OFF	OFF	Spenta/ Off	

F

Linea emergenza e linea locale
Emergency line and local line

battery connector

battery connectors (cod. 19460UV)

Settaggio base (1h-3h) senza uso di App e di Centrale
Basic setting (1h-3h) without using App and Central

Autonomia: - 1h filo integro
Autonomy: - 1h wire intact
- 3h filo tagliato
- 3h cut wire

Cablaggio con Infinity mode disattivato
Wiring with Infinity mode deactivated

1.1 SA

1.2 SE

Centrale cod. 20151 opzionale

SE Emergenza

SA Ordinaria

Illuminazione locale

Cablaggio con Infinity mode attivato
Wiring with Infinity mode activated

2.1 SA-SE

2.2 SA-SE

Centrale cod. 20151 opzionale

SE Emergenza

Illuminazione locale

Per il funzionamento consultare anche i manuali della Centrale CableCom Connect (cod. 20151).
Per la configurazione da Centrale le batterie devono essere sufficientemente cariche.

Attenzione a NON invertire la polarità di fase e neutro. Lampade collegabili massimo 32.
Non collegare altri tipi di apparecchi sul cavo di alimentazione/BUS L+ N-.

For the functioning please refer to the instruction manuals either of the Central CableCom Connect (cod. 20151).
For the Central configuration the batteries must be sufficiently charged.

Be careful NOT to invert the phase and neutral polarity. Maximum connectable lamps 32.
Do not connect other types of devices on the power cable / BUS L+ N-.

Schema 2.1 L'apparecchio va in emergenza per:
- mancanza rete emergenza generale (rete CableCom);
- mancanza rete illuminazione locale

Schema 2.2 L'apparecchio va in emergenza per:
- mancanza rete emergenza generale (rete CableCom).

Attenzione:
Gli apparecchi SA possono essere impostati SE solo tramite App (con flash da smartphone sulla lampada o via wi-fi con Centrale CableCom Connect).
Con Infinity mode attivo i morsetti N2 L2 devono essere sempre connessi come negli schemi 2.1 o 2.2.

Wiring 2.1 The appliance goes into emergency conditions for:
- absence of a general emergency electricity (CableCom);
- absence of a local lighting

Wiring 2.2 The appliance goes into emergency conditions for:
- absence of a general emergency electricity (CableCom).

Caution:
SA luminaires can be set SE only through the App (with smartphone flash on the lamp or with wi-fi with Central CableCom Connect).
With Infinity mode on N2 L2 must be connected like wiring 2.1 or 2.2.

La selezione dell'autonomia della lampada, del timer e della velocità della sanificazione effettuate da App sono prioritarie rispetto alle impostazioni sul circuito.

The selection of the autonomy of the lamp, the timer and the speed of the sanitization carried out by the App have priority over the settings on the circuit.

Jumper speed max
NO Jumper speed min

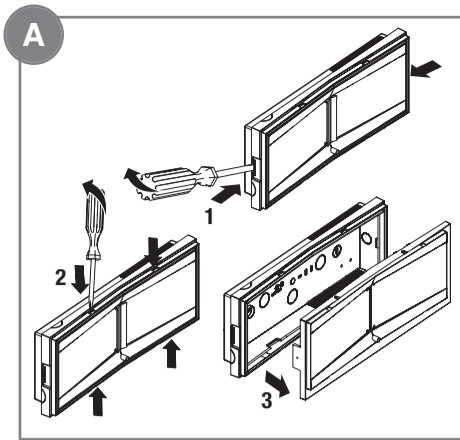
A

B

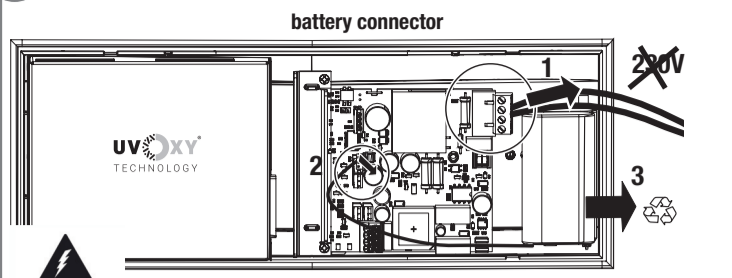
SOSTITUZIONE CARTUCCIA UV/ UV CARTRIDGE REPLACEMENT

Linea emergenza e linea locale
Emergency line and local line

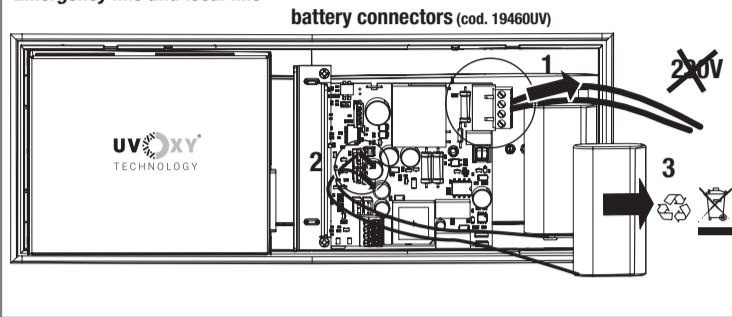
blue
blue
bianco/white
bianco/white



B SOSTITUZIONE BATTERIA / BATTERY REPLACEMENT



Linea emergenza e linea locale
Emergency line and local line



12h < 1-1,5-2-3-8h (cod. 19450UV-19451UV-19452UV-19453UV)
*** 24h < 1-1,5-2-3-8h** (cod. 19460UV)

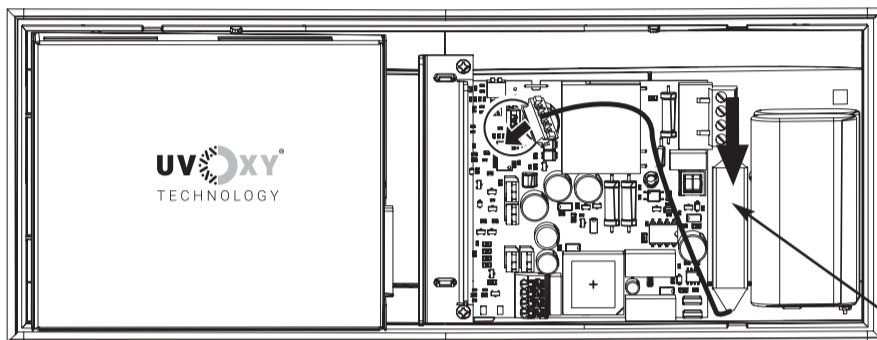
0% 100%

	230V 50Hz		+ UV LAMP		16 LED	* 1h 1,5h 2h 3h 8h ∞**	LTO 4,8V 1,2Ah
	COS φ	COS φ	230V 50Hz	COS φ			
19450UV (SE)	190mA	0,07C	220mA	0,25C	16 LED	1h 1,5h 2h 3h 8h ∞**	LTO 4,8V 1,2Ah
19451UV (SE)	190mA	0,07C	220mA	0,25C	16 LED		LTO 4,8V 1,2Ah
19452UV (SE/SA)	220mA	0,26C	220mA	0,3C	16 LED	∞**	LTO 4,8V 1,2Ah
19453UV (SE/SA)	220mA	0,26C	220mA	0,3C	16 LED		LTO 4,8V 1,2Ah
19460UV (SE/SA)	220mA	0,26C	220mA	0,3C	16 LED		2x LTO 4,8V 1,2Ah

* Per la gestione dell'autonomia fare riferimento alla tabella - For autonomy management refer to the table

** Con Infinity mode attivato e lampada cablata come schema 2.1 l'autonomia è infinita con rete Cablecom presente (N-L+) - With Infinity mode activated and lamp wired as scheme 2.1 the autonomy is infinite with Cablecom network present (N-L+)

Espansione con modulo LG • LGFM • DALI - Expansion with LG • LGFM • DALI module



Modulo LG Cod. 15036
 Modulo LG FM Cod. 15037
 Modulo DALI Cod. 15038



• opzione disponibile - available option

CONFIGURAZIONI E COMANDI CONFIGURATION AND COMMANDS	Azione locale su singolo apparecchio Local action on a single device		Azione centralizzata Broadcasting action
	AT (senza APP e senza Centrale) AT (without APP and without Central)	AT + APP	AT + CENTRALE CABLECOM CONNECT (cod. 20151) + APP
Autonomia-Duration 1h	• Default	• Default	• Default
Autonomia-Duration 1,5h		•	•
Autonomia-Duration 2h		•	•
Autonomia-Duration 3h	• con taglio di ponticello • by cutting the wiring	•	•
Autonomia-Duration 8h		•	•
Settaggio SE/SA (solo su lampade SA) Setting Non-maintained/Maintained (only on Maintained Luminaire)		•	•
Settaggio pari/dispari AT / Setting even/odd AT	• Definito dall'ID del QR code. Non modificabile • Preset by ID of QR code. Cannot be modified	•	•
Durata Test 1h / pari all'autonomia scelta / Test duration 1h or autonomy set	• Durata Test 1h • Test duration 1h	•	•
Settaggio Infinity mode / Setting Infinity mode	• Infinity mode disattivato di default • Infinity mode disabled by default	•	• Da App • By App
Rest Mode		•	•
Reset di fabbrica / Manufacturer data reset		•	•
Start/Stop Test Funzionale / Start/Stop functional Test		•	•
Start/Stop Test Autonomia / Start/Stop duration Test		•	•
Sync Test automatico / Sync automatic Test		•	•
Calendarizzazione Test automatico / Scheduling automatic Test		•	• Con partenza ritardata configurabile • With configurable delayed start • Con modifica periodicità • With change periodicity
Remotizzazione errore Failure report from remote place			• Tramite LED sulla Centrale; l'APP segnala quale lampada è in errore • By LED on Central; the APP indicates which lamp is in error
Localizzazione lampada / Luminaire tracking			•
Identificazione tipo lampada / Type of luminaire identification			•
LOGBOOK			•

Utilizzo con App B.connect - Use with App B.connect

A- Aprire App B.connect (scaricabile su App Store e Google Play).
 B- Tramite il menu "lampada" si accede alle impostazioni: Ore autonomia, Modalità, Pari/dispari, Durata Test, Sync lampade, Reset di fabbrica.

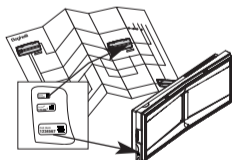
Tramite le icone:

Test emergenza: Test funzionale; stop Test

Sanificazione: ON/OFF; velocità; timer

RISPOSTA LAMPADA:
 1 lampeggio alta luminosità= funzione eseguita
 5 lampeggi bassa luminosità= funzione NON abilitata
 Nessun lampeggio= comando NON ricevuto

N.B. Con centrale CableCom Connect cod 20151 tutte le configurazioni e i comandi possono essere inviate da remoto tramite il cloud "nuBe".



A- Open App B.connect (available for download on the App Store and Google Play).
 B- The "luminaire" menu is used to access the settings: Autonomy time, Mode, Even/odd, Test duration, Sync luminaire, Factory reset.

Using the icons:

Test emergency: functional Test; stop Test

Sanitization: ON/OFF; speed; timer

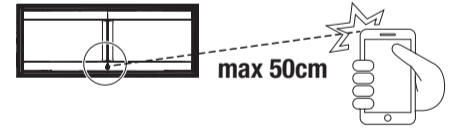
LAMP RESPONSE:
 1 high brightness flash= function performed
 5 low light flashes= function NOT enabled
 No flashing= command NOT received

N.B. With CableCom Connect control unit cod 20151 all configurations and commands can be sent remotely via the "nuBe" cloud.

Su ogni apparecchio è presente un QR code che identifica univocamente la lampada.
 On each device there is a QR code that uniquely identifies the lamp.

POSIZIONAMENTO LAMPADA PER COPERTURA APP B.connect
 (es. molta luce - minore distanza)

POSITION LAMP FOR COVER ENSURE THE PROGRAM
 (eg. a lot of light - less distance)



SEGNALAZIONI LED

VERDE FISSO	BATTERIA CARICA
VERDE LAMPEGGIANTE	BATTERIA IN RICARICA
UN LAMPEGGIO ROSSO	ERRORE BATTERIA AUTONOMIA
DUE LAMPEGGI ROSSI	ERRORE LED DI ILLUMINAZIONE
TRE LAMPEGGI ROSSI	BATTERIA SCOLLEGATA
UN LAMPEGGIO GIALLO	MALFUNZIONAMENTO CARTUCCIA UV

APERTURA DELLA COMUNICAZIONE CABLECOM:
 Togliere e ridare la rete per meno di 3 secondi.
 La comunicazione rimane possibile per 2 ore e per 1 min il LED lampeggia di arancione per segnalare l'apertura della comunicazione.
 Test Funzionale, STOP Test funzionale e comandi uvOxy® sono comandati da App B.connect in qualunque momento senza dover aprire la comunicazione con l'apparecchio.

MANUTENZIONE

Prima di procedere alla pulizia o alla manutenzione assicurarsi che il dispositivo sia spento e scollegato dalla rete di alimentazione.

CARATTERISTICHE TECNICHE

- Assorbimento (con Lamp UV-C accesa): 10W
- UV-C Lamp: 7W-2G7
- Lunghezza d'onda UV-C: 254nm
- Potenza radiante UV-C: 2.4W
- Lampada UV-C Ozone Free
- Livello di rumore: < 39dB(A) ad 1m (velocità 1); < 43dB(A) ad 1m (velocità 3)

IMPORTANTE

AVVERTENZE SULLA SICUREZZA

- La cartuccia UV contiene una lampada ad emissione UV-C.
- ATTENZIONE: NON rimuovere la lampada dal suo alloggiamento. Non utilizzare la lampada UV al di fuori del prodotto originale.
- Il presente dispositivo deve essere utilizzato unicamente allo scopo per cui è stato progettato. Qualsiasi altro utilizzo è considerato non conforme e pertanto pericoloso.
- L'uso del dispositivo in modo diverso da quello descritto nel presente documento, o danni alla custodia possono provocare la fuga di radiazioni UV-C.
- Le radiazioni UV-C possono, anche a piccole dosi, causare danni ad occhi e pelle.
- Leggere le istruzioni di manutenzione prima di aprire il dispositivo.
- Il dispositivo deve essere spento e scollegato dall'alimentazione prima di

sostituire la cartuccia uvOxy® Beghelli (cod. 26723).
 - Non inserire oggetti di piccole dimensioni attraverso le grate di areazione. Potrebbero danneggiare le ventole e compromettere il funzionamento del dispositivo.
 - Il dispositivo, se danneggiato, non deve essere utilizzato.

AVVERTENZE - GARANZIA

- Questo apparecchio dovrà essere destinato solo all'uso per il quale è stato costruito. Ogni altro uso è da considerarsi improprio e pericoloso.
- Batteria Ricaricabile e sorgente LED sono di tipo non sostituibile. Per eventuali riparazioni rivolgersi ad un centro di assistenza tecnica autorizzato e richiedere l'utilizzo di ricambi originali. Il mancato rispetto di quanto sopra può compromettere la sicurezza dell'apparecchio.
- *** **Attenzione:** scossa elettrica

LED SIGNALS

FIXED GREEN	BATTERY CHARGED
FLASHING GREEN	BATTERY CHARGING
ONE RED FLASH	BATTERY ERROR DURATION
TWO RED FLASHES	LIGHTING LED ERROR
THREE RED FLASHES	BATTERY DISCONNECTED
ONE YELLOW FLASH	UV CARTRIDGE MALFUNCTION

OPENING OF THE CABLECOM COMMUNICATION:
 Remove and reset the network for less than 3 seconds.
 The communication remains possible for 2 hours and for 1 min the LED flashes orange to signal the communication opening.
 The Functional Test, the Functional STOP Test and uvOxy® command are controlled by the B.connect App at any time without having to open communication with the device.

MAINTENANCE

Before cleaning or maintenance, make sure the device is turned off and disconnected from the power supply.

TECHNICAL FEATURES

- Absorption (with UV-C Lamp on): 10W
- UV-C Lamp: 7W-2G7
- UV-C wavelength: 254nm
- Radiant power UV-C: 2.4W
- Ozone-free UV-C lamp
- Noise level: < 39dB(A) at 1m (speed 1); < 43dB(A) at 1m (speed 3)

IMPORTANT

SAFETY WARNINGS

- The UV cartridge contains a UV-C emitting lamp.
- ATTENTION: DO NOT remove the lamp from its housing. Do not use the UV lamp outside the original product.
- This device must only be used for its intended use. Any other use shall be deemed as nonconforming and therefore dangerous.
- Using the device otherwise than as described herein or if the housing is damaged can result in UV-C radiation leaks.
- Even small doses of UV-C radiation can damage eyes and the skin.
- Please read the maintenance instructions before opening the device.
- The device must be turned off and disconnected from the power supply before replacing the uvOxy® Beghelli cartridge (code 26723).
- Do not insert small objects into the ventilation grid. They could damage the fans and impair the device operation.

- If damaged, the device should not be used.

WARNINGS - GUARANTEE

- This device shall be used exclusively for the purpose for which it has been designed. Any other use is considered improper and therefore dangerous.
- Rechargeable battery and LED source are non-replaceable type. Contact an authorised technical service centre for any repairs possibly required use only original spare parts.
- The lacked respect of the above conditions may compromise the safety of the device.
- *** **Caution:** electric shock